

▶ L7FEE68S

ET Kasutusjuhend  
Pesumasin

# USER MANUAL



**AEG**

## SISUKORD

|                                 |    |
|---------------------------------|----|
| 1. OHUTUSINFO.....              | 3  |
| 2. OHUTUSJUHISED.....           | 4  |
| 3. PAIGALDAMINE.....            | 5  |
| 4. TOOTE KIRJELDUS.....         | 9  |
| 5. JUHTPANEEL.....              | 11 |
| 6. VALIKUKETAS JA NUPUD.....    | 13 |
| 7. PROGRAMMID.....              | 15 |
| 8. SEADED.....                  | 20 |
| 9. ENNE ESIMEST KASUTAMIST..... | 21 |
| 10. IGAPÄEVANE KASUTAMINE.....  | 21 |
| 11. VIHJEID JA NÄPUNÄITEID..... | 26 |
| 12. PUHASTUS JA HOOLDUS.....    | 27 |
| 13. VEAOTSING.....              | 31 |
| 14. TARBIMISVÄÄRTUSED.....      | 34 |
| 15. TEHNILISED ANDMED.....      | 35 |
| 16. TARVIKUD.....               | 37 |

## PARIMATE TULEMUSTE SAAVUTAMISEKS

Täname teid selle AEG toote valimise eest. Lõime toote, mis võimaldab teil aastaid nautida laitmatuid tulemusi ning lisaime elu lihtsamaks ja kergemaks muutvaid innovaatilisi tehnoloogiaid – omadusi, mida te tavaliste seadmete juures ei pruugi leida. Leidke mõni minut aega ning lugege, kuidas seadmega parimaid tulemusi saavutada.

Külastage meie veebisaiti:



Kasutusnõuanded, brošüürid, veaotsing, teenindusinfo:  
[www.aeg.com/webselfservice](http://www.aeg.com/webselfservice)



Registreerige oma toode parema teeninduse saamiseks:  
[www.registreaeg.com](http://www.registreaeg.com)




Ostke lisaseadmeid, tarvikuid ja originaalvaruosi:  
[www.aeg.com/shop](http://www.aeg.com/shop)


## KLIENDITEENINDUS

Soovitame alati kasutada originaalvaruosi.

Teenindusse pöördumisel peaksid teil olema varuks järgmised andmed: Mudel, tootenumber (PNC), seerianumber.

Andmed leiate andmesildilt.

 Hoiatus / oluline ohutusinfo

 Üldine informatsioon ja nõuanded

 Keskkonnateave

Jäetakse õigus teha muutusi.

## 1. ⚠ OHUTUSINFO

Enne seadme paigaldamist ja kasutamist lugege kaasasolev juhend tähelepanelikult läbi. Tootja ei võta endale vastutust vigastuste või varalise kahju eest, mis on tingitud paigaldusnõuete eiramisest või väärust kasutusest. Hoidke kasutusjuhend kindlas kohas alles, et saaksite seda vajadusel vaadata.

### 1.1 Laste ja ohustatud inimeste turvalisus

- Üle 8-aastased lapsed ning füüsilise, sensoorse või vaimse erivajadusega või oskuste ja teadmisteta inimesed võivad seda seadet kasutada vaid järelevalve olemasolul ja juhul, kui neid on õpetatud seadet turvaliselt kasutama ning nad mõistavad seadme kasutamisega kaasnevat ohte.
- Ärge lubage lastel seadmega mängida.
- Alla 3-aastasi lapsi ei tohi kunagi töötava seadme lähedusse lubada.
- Hoidke pakendimaterjal lastele kättesaamatus kohas ja kõrvaldage see nõuetekohaselt.
- Hoidke pesuained lastele kättesaamatuna.
- Hoidke lapsed ja väikesed koduloomad seadmest eemal, kui selle uks on lahti.
- Kui seadmepaneelil on olemas lapselukk, tuleks see sisse lülitada.
- Ilma järelevalveta ei tohi lapsed seadet puhastada ega hooldustoiminguid läbi viia.

### 1.2 Üldine ohutus

- Ärge muutke seadme tehnilisi omadusi.
- Ärge ületage maksimaalset pesukogust 8 kg (vt jaotist "Programmitabel").
- Kasutatav veesurve veevarustuse ühenduskoha sisenemispunktis peab olema vahemikus 0,5 baari (0,05 MPa) kuni 8 baari (0,8 MPa).

- Põhjal olevaid ventilatsioonivasid (kui need on olemas) ei tohi vaipkate, mati või muu taolise materjaliga tõkestada.
- Seadme veevarustusega ühendamisel tuleb kasutada uusi kaasasolevaid voolikukomplekte või volitatud hoolduskeskusest saadud uusi voolikukomplekte.
- Vanu voolikukomplekte kasutada ei tohi.
- Kui toitejuhe on vigastatud, laske see elektriõhtuse tagamiseks välja vahetada tootja, selle volitatud hooldekeskuse või vastavat kvalifikatsiooni omava isiku poolt.
- Enne mis tahes hooldust lülitage seade alati välja ja eemaldage toitepistik pistikupesast.
- Ärge kasutage seadme puhastamiseks survestatud vee- ja/või aurupihustit.
- Puhastage seadet niiske lapiga. Kasutage ainult neutraalseid pesuaineid. Ärge kasutage abrasiivseid tooteid, küürimisšvamme, lahusteid ega metallist esemeid.

## 2. OHUTUSJUHISED

### 2.1 Paigaldamine

- Eemaldage pakend ja transpordipoldid.
- Pange transpordipoldid kindlasse kohta hoiule. Kui seadet tahetakse teise kohta viia, tuleb transpordipolte kasutada trumli paigalekinnitamiseks, et vältida seadme kahjustamist.
- Kuna seade on raske, olge selle liigutamisel ettevaatlik. Kasutage töökindaid ja kinnisi jalanõusid.
- Kahjustatud seadet ei tohi paigaldada ega kasutada.
- Järgige seadmega kaasasolevaid paigaldusjuhiseid.
- Ärge paigutage seadet kohta, kus temperatuur jääb alla 0 °C või kohta, kus see puutub kokku välisõhuga.
- Seadme alla jääv põrand peab olema sile, stabiilne, kuumakindel ja puhas.
- Veenduge, et seadme ja põranda vahel oleks tagatud õhuringlus.

- Reguleerige jalgu, et seadme ja põrandakatte vahele jääks piisavalt ruumi.
- Ärge paigaldage seadet kohta, kus selle ust ei saa täielikult avada.
- Ärge asetage võimaliku lekkevee kogumiseks seadme alla nõusid. Sobivate tarvikute kohta saate lisateavet volitatud teeninduskeskusest.

### 2.2 Elektriühendus

- Seade peab olema maandatud.
- Kasutage alati nõuetekohaselt paigaldatud ohutut pistikupesa.
- Kontrollige, kas andmeplaadil olevad elektriandmed vastavad teie kohaliku vooluvõrgu näitajatele.
- Ärge kasutage mitmikpistikuid ega pikenduskaableid.
- Veenduge, et te ei vigastaks toitepistikut ega -juhet. Kui seadme toitekaabel tuleb välja vahetada, siis pöörduge meie hoolduskeskusse.

- Ühendage toitepistik seinakontakti alles pärast paigalduse lõpuleviimist. Veenduge, et pärast paigaldamist säilib juurdepääs toitepistikule.
- Ärge katsuge toitejuhet ega toitepistikut märgade kätega.
- Seadet välja lülitades ärge tõmmake toitekaablist. Hoidke alati kinni toitepistikust.
- See seade vastab EÜ direktiividele.
- Kõik metallist esemed peavad olema riiete küljest eemaldatud.
- Ärge peske masinas riideesemeid, mis on õlised, rasvased või määrdeainetega määrduvad. See võib kahjustada pesumasina kummist osi. Enne masinasse panekut tuleks selliseid esemeid eelnevalt käsitsi pesta.
- Kõpsetusprogrammi töösoleku ajal ärge klaasust puudutage. Klaas võib minna kuumaks.

## 2.3 Veeühendus

- Vältige veevoolikute kahjustamist.
- Enne ühendamist uute või pikalt kasutamata torudega või pärast parandustöid või uute seadeldiste (nt veemõõdikute) paigaldamist laske veel mõnda aega voolata, kuni see on puhas ja selge.
- Seadme esmakordsel kasutamisel ja pärast seda kontrollige, ega kuskil pole lekkeid.

## 2.4 Kasutamine



### HOIATUS!

Vigastuse, elektrilöögi, tulekahju, põletuste või seadme kahjustamise oht!

- See seade on ette nähtud ainult koduseks kasutamiseks.
- Järgige pesuainepakendil olevaid ohutusjuhiseid.
- Ärge pange süttivaid või süttiva ainega määrduvad esemeid seadmesse, selle lähedusse või peale.

## 2.5 Hooldus

- Seadme parandamiseks võtke ühendust volitatud teeninduskeskusega.
- Kasutage ainult originaalvaruosi.

## 2.6 Jäätmekäitlus



### HOIATUS!

Lämbumis- või vigastusohu!

- Eemaldage seade vooluvõrgust ja veevarustusest.
- Lõigake elektrijuhe seadme lähedalt läbi ja visake ära.
- Eemaldage uksekäepide, et vältida laste või lemmikloomade trumliste lõksujäämist.
- Seadme äraviskamisel tuleb järgida elektri- ja elektrooniliste jäätmete kõrvaldamise (WEEE) kohalikke eeskirju.

# 3. PAIGALDAMINE



### HOIATUS!

Vt ohutust käsitlevaid peatükke.

## 3.1 Lahtipakkimine



### HOIATUS!

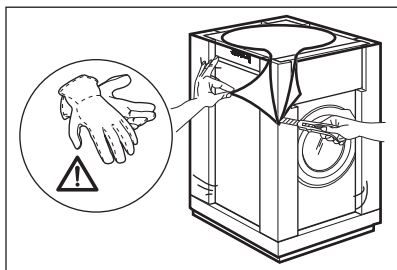
Enne seadme paigaldamist eemaldage kõik pakkematerjalid ning transpordipoldid.



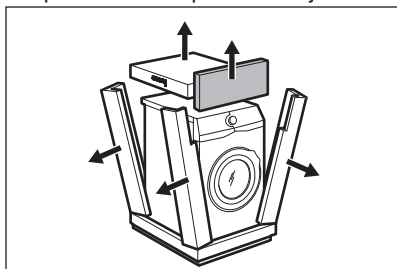
### HOIATUS!

Kasutage kindaid.

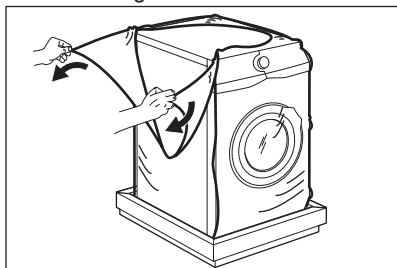
1. Eemaldage kattedekile. Vajadusel kasutage lõikurit.



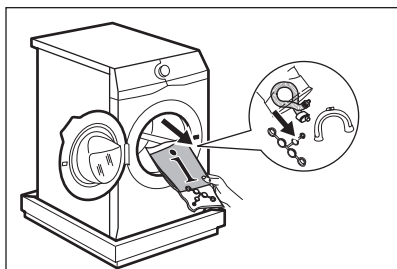
2. Eemaldage papist kate ja polüstüreenist pakkematerjalid.



3. Eemaldage sisekilie.

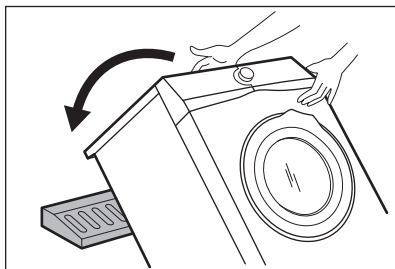


4. Avage uks ja eemaldage polüstüreenist detail uksetihendilt ja kõik esemed trumlist.

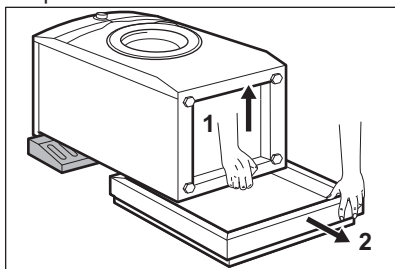


5. Asetage seade ettevaatlikult maha, tagakülg allapoole.  
6. Asetage polüstüreenist pakkelement seadme alla põrandale.

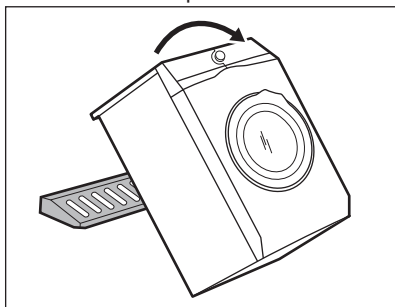
- i** Jälgige, et te ei vigastaks voolikuid.



7. Eemaldage põhja alt polüstüreenalus.

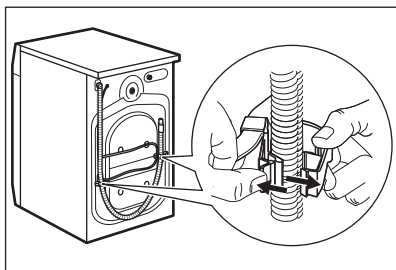


8. Tõstke seade püstasendisse.

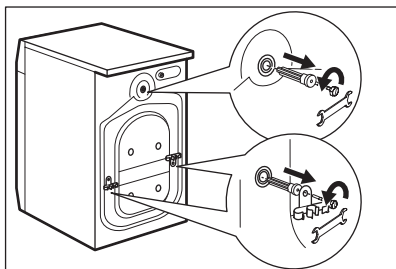


9. Eemaldage toitekaabel ja tühjendusvoolik vooliku hoidikute küljest.

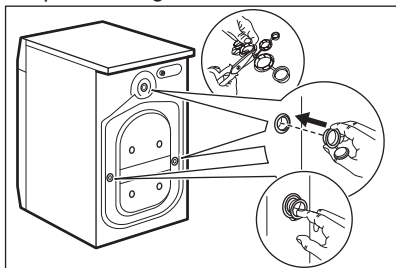
- i** On näha, et vesi voolab tühjendusvoolikust välja. Selle põhjuseks on tehases läbi viidud seadme testimine.



10. Eemaldage kolm polti seadmega kaasasoleva mutrivõtme abil.



11. Tõmmake välja plastvahepuksid.  
12. Pange kasutusjuhendi kotis olevad plastist korgid avadesse.



- i** Soovitame pakkematerjalid ja transportipoldid alles hoida juhuks, kui soovite seadet teise kohta viia.

## 3.2 Kohaleasetamine ja loodimine

1. Paigaldage seade lamedale kõvale põrandale.

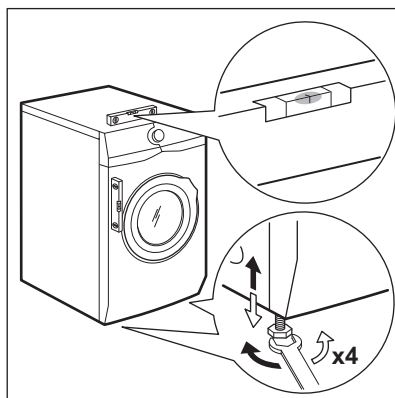
- i** Veenduge, et vaibad ei takistaks õhuringlust seadme all.  
Veenduge, et seade ei puutuks vastu seina ega muid esemeid.

2. Loodimiseks keerake jalgu.



### HOIATUS!

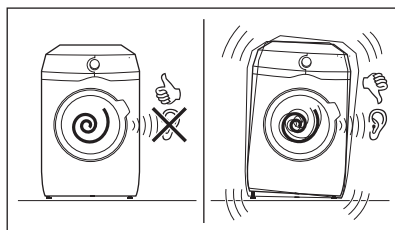
Ärge asetage loodimise eesmärgil seadme jalgade alla pappi, puitu või sarnaseid materjale.



Seade peab olema loodis ja stabiilne.

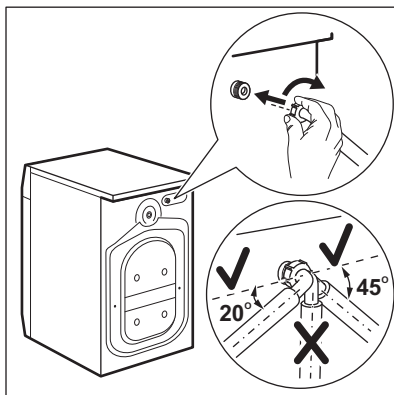


Seadme korrektne loodimine hoiab ära vibratsiooni, müra ja liikumist töötamise ajal.



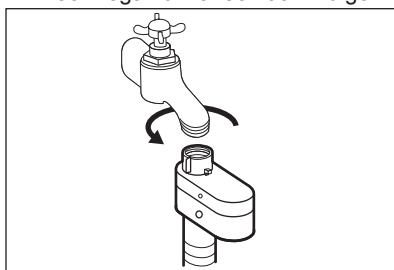
## 3.3 Sisselaskevoolik

1. Ühendage sisselaskevoolik seadme tagaküljele.
2. Paigutage voolik vasakule või paremale, sõltuvalt veekraani asukohast.



**i** Sisselaskevoolik ei tohi asetseda vertikaalasendis.

3. Vajadusel lödvendage õige asendi saavutamiseks rõngasmutrit.
4. Ühendage vee sisselaskevoolik 3/4" keermega külmaveekraani külge.



#### ETTEVAATUST!

Veenduge, et voolikute liitmikud ei leki.

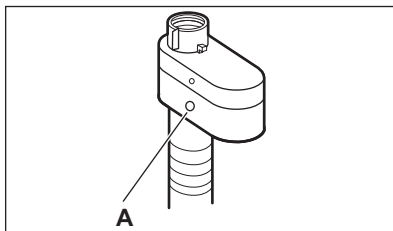


Ärge kasutage pikendusvoolikut, kui sisselaskevoolik lühikeseks jääb. Sisselaskevooliku asendamiseks pöörduge teeninduskeskuse poole.

### 3.4 Veetõkke seade

Sissevõtu voolikul on veetõkke seade. See seade hoiab ära vooliku loomulikust vanemisest tulenevad veelekked.

Seda viga näitab punane sektor avas "A".



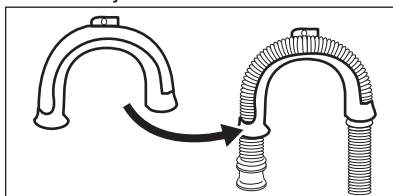
Selle ilmnmisel sulgege veekraan ja võtke ühendust volitatud teeninduskeskusega, et voolik asendada.

### 3.5 Vee väljalaskmine

Tühjendusvoolik peaks asetsema kõrgusel mitte alla 60 cm ja mitte üle 100 cm.

Tühjendusvoolikut saab ühendada mitmel viisil:

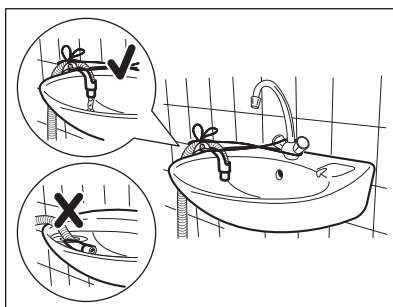
1. Paigaldage tühjendusvoolik U-kujuliselt ja kinnitage see plastist voolikujuhiku ümber.



2. Üle valamu ääre - Kinnitage juhik kraani või seina külge.

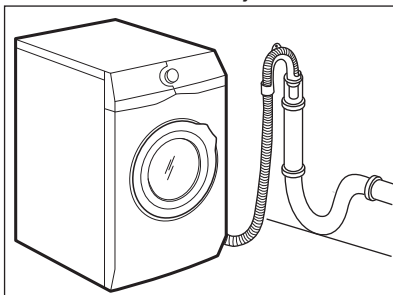


Veenduge, et voolikujuhik ei saaks vee tühjendamise ajal liikuda.



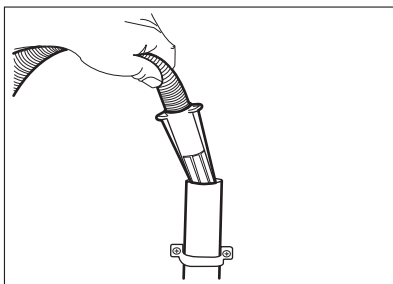
- i** Tuleks jälgida, et tühendusvooliku ots jääks veepiirist kõrgemale. Vastasel juhul võib seadmesse sattuda heitvett.

**3. Ventilatsiooniavaga äravoolutorusse - Sisestage tühendusvoolik otse äravoolutorusse. Vt joonist.**

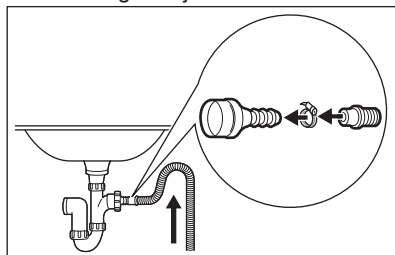


- i** Tühendusvooliku ots peab olema ventileeritud, seega peab äravoolutoru sisemine läbimõõt (min 38 mm - min 1,5 tolli) olema suurem kui vooliku välimine läbimõõt.

**4. Kui tühendusvooliku ots näeb välja selline (vt pilti), võite selle otse äravoolutorusse lükata.**

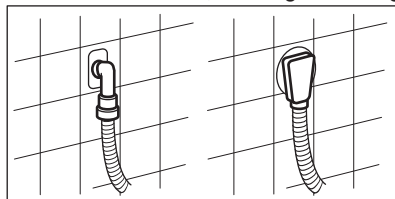


- 5. Ilma plastist voolikujuhikuta: Paigaldage tühendusvoolik äravoolutoru külge ja kinnitage klambriga. Vt joonist.**



- i** Tühendusvoolik peab asetsema silmusekujuliselt, et valamust äravoolutorru sattunud sodi ei satuks pesumasinasse.

**6. Paigaldage voolik otse seinas asuvasse sisseehitatud äravoolutorusse; kinnitage klambriga.**



Tühendusvoolikut saab pikendada maksimaalselt pikkuseni 400 cm. Uue vooliku ja pikenduse saamiseks pöörduge volitatud teeninduskeskuse poole.

## 4. TOOTE KIRJELDUS

### 4.1 Seadme omadused

Teie uus pesumasin vastab kõigile kaasaegsetele nõuetele vee, energia ja pesuaine tõhusa tarbimise ja kasutamise ning riiete säästliku hoolduse osas.

- **ProSense-tehnoloogia** tuvastab 30 sekundi jooksul pesukoguse ja valib programmi kestuse. Pesuprogramm säätatakse vastavalt pesu kogusele ja

kanga tüübile, kulutades aega, energiat ja vett täpselt niipalju, kui tarvis.

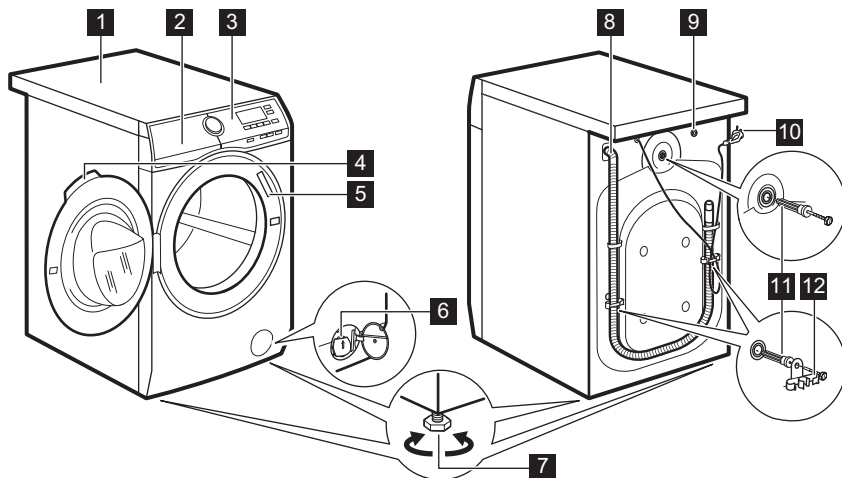
- Aurutöötlus on kiire ja lihtne viis riiete värskendamiseks. Õrna auruprogrammiga eemaldatakse riietelt lõhnad ja kortsud ilma neid märjaks tegemata, nii et triikida pole neid praktiliselt vajagi.

**Tugev aur-valik** kujutab endast õrna lõputöötlust, mis teeb riided pehmeks ja siledaks. Triikimine lihtsustub!

- Tänu **Ülipehme-valikule** suunatakse pesupehmemidi pesule ühtlaselt ja

põhjalikult, tagades sel moel riiete täiusliku pehmuse.

## 4.2 Seadme ülevaade

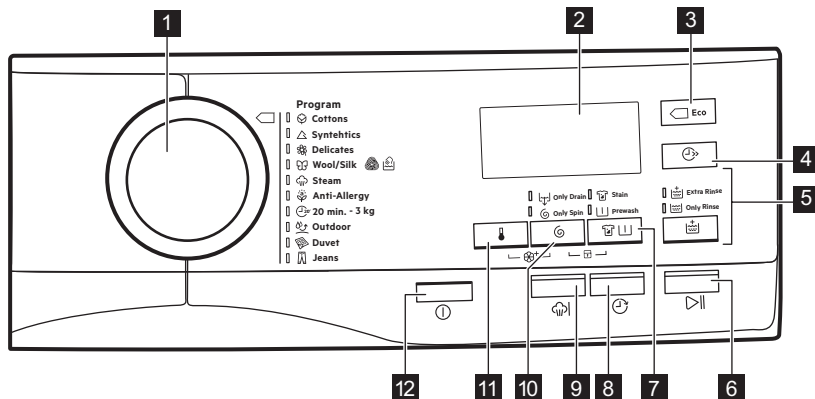


- 1** Tööpind
- 2** Pesuaine jaotur
- 3** Juhtpaneel
- 4** Ukse käepide
- 5** Andmesilt
- 6** Tühjenduspumba filter
- 7** Jalad seadme loodimiseks

- 8** Tühjendusvoolik
- 9** Sisselaskevooliku ühendus
- 10** Toitekaabel
- 11** Transportimisvoldid
- 12** Voolikutugi

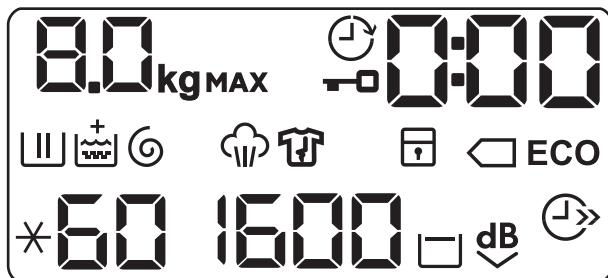
## 5. JUHTPANEEL

### 5.1 Juhtpaneeli kirjeldus





- 1** Programmiketas
- 2** Ekraan
- 3** Öko-puutenupp (Energiasääst)
- 4** Ajasäästu puutenupp (Ajasääst)
- 5** Lisaloputuse puutenupp (Loputus)
  - Lisaloputus (Lisaloputus)
  - Pesutsükli vahelejätmine – Ainult loputamine (Ainult loputamine)
- 6** Start/paus-puutenupp (Start/paus)
- 7** Plekieemalduse/eelpesu puutenupp (Plekieemaldus/eelpesu)
  - Plekieemaldus (Plekieemaldus)
  - Eelpesu (Eelpesu)
- 8** Viitkäivituse puutenupp (Viitkäivitus)
- 9** Tugeva auru puutenupp (Tugev aur)
- 10** Pöörlemiskiiruse vähendamise puutenupp (Tsentrifuugimine)
  - Loputusvee hoidmine
  - Eriti vaikne
  - Pesu- ja loputustsükli vahelejätmine – Ainult tsentrifuugimine (Ainult tsentrifuugimine)
  - Pesu-, loputus- ja tsentrifuugimistsükli vahelejätmine – Ainult tühendus (Ainult tühendus)
- 11** Temperatuuri puutenupp (Temperatuur)
- 12** Sisse/välja-puutenupp (Sisse/välja)

## 5.2 Ekraan



|             |  |
|-------------|--|
|             | Maksimumkoguse indikaator. Indikaator <b>kg</b> vilgub pesukoguse arvutamisel (vt jaotist PProSense pesukoguse tuvastamine).   |
| <b>MAX</b>  | Maksimum-pesukoguse indikaator. Vilgub, kui pesu hulk ületab ettenähtud kogust.  |
|             | Lukustatud ukse indikaator.  |
|             | Viitkäivituse indikaator.  |
| <b>0:00</b> | Digitaalne indikaator võib näidata: <ul style="list-style-type: none"> <li>• Programmi kestust (nt <b>2:40</b>).</li> <li>• Viivituse kestust (nt <b>30'</b> või <b>2h</b>).</li> <li>• Tsükli lõppu ().</li> <li>• Hoiatuskoode (nt <b>E20</b>).</li> </ul> |
|             | Pesufaasi indikaator. Vilgub eelpesu ja pesutsükli ajal.   |
|             | Loputustsükli indikaator. Vilgub loputustsükli ajal.   |
|             | Kui valik Ülipehme on sisse lülitatud, siis ilmub indikaator .   |
|             | Tsentrifuugimis- ja tühjendustsükli indikaator. Vilgub tsentrifuugimise ja tühjendustsükli ajal.   |
|             | Aurufaasi indikaator.  |
|             | Kortsumisvastase tsükli indikaator.  |
|             | Lapseluku indikaator.  |
|             | Energiasäästu indikaatorid. Indikaator  ilmub ekraanile siis, kui valite puuvillase pesu 40 °C või 60 °C programmi.  |
|             | Ajasäästu indikaator.  |

|   |   |
|---|---|
| 1600  | Pöörlemiskiiruse indikaator.  |
|  | Loputusvee hoidmise indikaator.   |
| dB  | Eriti vaikse pesu indikaator.   |
| 88  | Temperatuuri indikaator. Indikaator  kuvatakse juhul, kui valitakse külm vesi. |

## 6. VALIKUKETAS JA NUPUD


### 6.1 Sisse/välja

Selle nupu vajutamine mõne sekundi jooksul võimaldab seadme sisse või välja lülitada. Seadme sisse- või väljalülitamisel kõlavad kaks erinevat heli.

Kuna ooterežiimi funktsioon lülitab seadme mõnel juhul automaatselt energia kokkuhoidmise nimel välja, tuleb see teil uuesti sisse lülitada.

Täpsemat teavet leiate peatükis Igapäevane kasutamine olevast jaotisest Ooterežiim.



### 6.2 Sissejuhatus

-  Valikuid/funktsioone ei saa kõigi pesuprogrammidega valida. Kontrollige valikute/funktsioonide ja programmide omavahelist sobivust jaotisest "Programmitabel". Valikud/funktsioonid võivad ka teineteist välistada; sel juhul ei lase seade omavahel mittesobivaid valikuid/funktsioone valida.

### 6.3 Temperatuur

Pesuprogrammi valimisel soovib seade automaatselt vaiketemperatuuri.

Puudutage järjest seda nuppu, kuni ekraanile ilmub soovitud temperatuuri näit.


Kui ekraanil kuvatakse indikaatorid  ja  – –, ei kuumuta seade vett.

### 6.4 Tsentrifugimine

Programmi valimisel valib seade automaatselt maksimaalse pöörlemiskiiruse.


Puudutage järjest seda nuppu, et:


- **Vähendada pöörlemiskiirust.**

-  Ekraanil kuvatakse ainult programmi puhul saadaolevad pöörlemiskiirused.

- **Loputusvee hoidmise sisselülitamiseks.**


Löpsentrifugimist ei teostata. Viimane loputusvesi jäetakse trumliisse, et riided ei kortsuks. Pesuprogrammi lõpus jääb vesi trumliisse.

Ekraanil kuvatakse indikaator . Uks jääb lukustatuks ja trummel pöörleb regulaarselt, et vältida riiete kortsustumist. Ukse avamiseks tuleb vesi seadmest välja lasta. Puudutades nuppu Start/paus, teostab seade tsentrifugimistsükli ja laseb vee välja.

-  Umbes 18 tunni pärast tühjeneb seade automaatselt veest.

- **Eriti vaikse valiku sisselülitamiseks.**

Vahepealne ja löpsentrifugimine teostatakse õrnemalt ja programm lõpeb trumliisse jäetava veega. Nii vähendatakse esemete kortsustumist.

Ekraanil kuvatakse indikaator . Trummel pöörleb regulaarselt, et vähendada kortsustumist.

Ukse avamiseks tuleb vesi seadmest välja lasta.


Kuna tegemist on väga vaikse programmiga, sobib see kasutamiseks öösel, mil saab kasutada ka odavamat elektrit. Mõne programmi puhul kasutatakse loputamisel rohkem vett. Puudutades nuppu Start/paus, teostab seade ainsa tühjendustsükli.

**i** Umbes 18 tunni pärast tühjeneb seade automaatselt veest.

- Ainult tühjendus valik (**Pesu-, loputus- ja tsentrifuugimistsükli vahelejätmise**).

Seade teostab valitud programmi ainsa tühjendustsükli.


Ekraanil kuvatakse indikaator – –

(külm), indikaator – – – (ilma tsentrifuugimiseta) ja indikaator .

- Ainult tsentrifuugimine valik (**Pesu- ja loputustsükli vahelejätmise**).

Seade teostab ainult valitud programmi tühjendustsükli.

Ekraanil kuvatakse indikaator – –

(külm), tsükli indikaator  ja pöörlemiskiirus.


**i** Kui soovite pöörlemiskiirust vähendada, valige vaikimisi valikuks madalama pöörlemiskiirusega programm.

## 6.5 Plekieemaldus/eelpesu



Vajutage järjest seda nuppu, et aktiveerida üks kahest valikust.


Ekraanile ilmub vastav indikaator.

- **Plekieemaldus**   
Valige see funktsioon, et lisada programmile plekieemaldustsükkel, kui soovite töödelda väga määratud ja plekilisi riideid plekieemaldiga.

Kallake plekieemaldi lahtrisse .

Plekieemaldi lisatakse pesuprogrammi käigus sobivas faasis.

**i** See funktsioon ei ole saadaval, kui temperatuur on madalam kui 40 °C.


- **Eelpesu**   
Kasutage seda funktsiooni pesuprogrammile 30 °C eelpesutsükli lisamiseks.  
See valik sobib tugevasti määratud pesu, eeskätt liivaste, tolmuste, mudaste jms riiete puhul.

**i** See valik võib pikendada programmi kestust.




## 6.6 Tugev aur

See valik lisab aurutsükli, millele järgneb pesufaasi lõpus teostatav lühike kortsumisvastane tsükkel.

Aurutsükkel vähendab riidel olevaid kortse ja hõlbustab triikimist.

Aurutsükli ajal vilgub ekraanil indikaator .

**i** See valik võib pikendada programmi kestust.


Programmi lõppemisel kuvatakse ekraanil null , indikaator  põleb ühtlaselt ja indikaator  hakkab vilkuma. Trummel sooritab 30 minuti jooksul aeglasi pöörded, et säilitada auru kasutegurit. Mis tahes nupu puudutamine peatab kortsumisvastased pöörded ja uks avaneb.

**i** Väike pesukogus aitab saavutada paremaid tulemusi.

## 6.7 Viitkävitus

Selle valikuga saate programmi alguse endale sobivamale ajale edasi lükata.

Puudutage järjest nuppu, et valida vajalik viivitusae. Aeg suureneb 30-minutiliste sammudega kuni 90 minutini ja alates 2 tunnist kuni 20 tunnini.

Pärast nupu Start/paus puudutamist kuvatakse ekraanil indikaator  ja valitud viivitusae ning seade alustab pöördloendust.

## 6.8 Loputus

Selle nupuga võite valida ühe järgnevatest valikutest:

- Lisaloputus -valik  
Selle valiku puhul lisatakse valitud pesuprogrammile mõned loputustsüklid.  
Kasutage seda programmi, kui kellelgi lähikondlastest on pesuainete suhtes allergia või kui asute pehme veega piirkonnas.

 See funktsioon pikendab veidi programmi kestust.

- Pesutsükli vahelejätmise - Ainult loputamine valik  
Seade teostab ainult valitud programmi loputus-, tsentrifuugimis- ja tühjendustsükli.


Süttib vastava puutenupu kohal asuv indikaator.

## 6.9 Ajasääst

Selle valiku abil saate pesuprogrammi kestust vähendada.

- Tavalise või kerge määrumisastmega pesu puhul on soovitatav programmi pikkust lühendada. Programmi lühendamiseks puudutage nuppu **üks kord**.
- Kui pesukogus on väiksem, puudutage kiirprogrammi valimiseks nuppu **kaks korda**.


Ekraanil kuvatakse indikaator .


 Seda funktsiooni saab kasutada ka programmi Aur kestuse lühendamiseks.

## 6.10 Energiasääst

Valige see funktsioon kergelt või tavaliselt määratud esemete puhul, mida pestakse 30°C või kõrgemal temperatuuril.

Seade alandab pesemistemperatuuri ja pikendab pesuaega, et saavutada hea tulemus energiat säästes. Ekraanil kuvatakse indikaator **ECO**.

 Kui valite puuvillase pesu programmi 40°C või 60°C ja muid valikuid pole tehtud, ilmub ekraanile indikaator

 **ECO**; need on standardsed puuvillase pesu programmid, mis kombineerivad energia- ja veetarbimist kõige tõhusamalt.

## 6.11 Start/paus












Seadme käivitamiseks, peatamiseks või käimasoleva programmi katkestamiseks puudutage nuppu Start/paus.






# 7. PROGRAMMID



## 7.1 Programmitabel

Pesuprogrammid

| Programm       | Programmi kirjeldus |
|----------------|---------------------|
| Pesuprogrammid |                     |

| Programm  | Programmi kirjeldus   |
|---|---|
| <br>Puuvill  | <p><b>Valge puuvillane ja värviline puuvillane.</b> Tavaline ja kerge määrdumine.</p> <p><b>Standardprogrammid energiaklassi tarbimisväärtustele.</b> Määruse 1061/2010 kohaselt on programm Puuvill temperatuuriga 60 °C ja programm Puuvill 40 °C juures koos valikuga  vastavalt "Standardne 60° C puuvillase pesu programm" ja "Standardne 40° C puuvillase pesu programm". Kombineeritud energiakasutust ja veetarbimist silmas pidades on need kõige tõhusamad programmid tavalise määrdumisastmega pesu pesemiseks.</p> <p> Pesufaasi veetemperatuur võib erineda valitud programmi kohta esitatud temperatuurist.</p> |
| <br>Tehiskiud  | <p><b>Tehiskiust või segakiust esemed.</b> Tavaline määrdumisaste.</p>  |
| <br>Örn materjal   | <p><b>Õrnad kangad nagu akrüül, viskoos, polüester.</b> Tavaline määrdumisaste.</p>   |
|   <br>Villane/siid | <p><b>Masinpestav villane, käsitsipestav villane ja õrnad kangad, millel on "käsitsipestava" eseme sümbol.<sup>1)</sup></b></p>   |
| <b>Auruprogramm</b>   |   |
| <br>Aur  | <p><b>Auruprogramm puuvillastele ja tehiskiust esemetele.</b> Auru saab kasutada kuiva pesuga<sup>2)</sup>, pestud või üks kord kantud riided. See programm vähendab pesul olevaid kortse ja lõhnu<sup>3)</sup> ja pehmendab kiudusid. Kui programm on lõppenud, võtke pesu masinast kiiresti välja. Pärast auruprogrammi muutub triikimine kergeks. Ärge kasutage mingit pesuainet. Vajadusel eemaldage plekid pestes või kasutage plekieemaldusvahendit. Auruprogrammid ei sisalda hügieenitsükli. Ärge valige auru- programmi järgmist tüüpi esemete puhul:</p> <ul style="list-style-type: none"> <li>• Esemed, mida ei saa trummelkuivatis kuivatada.</li> <li>• Kõik esemed, millel on plastist, metallist, puidust vms osi.</li> </ul>   |
| <b>Pesuprogrammid</b>   |   |
| <br>Allergiavastane  | <p><b>Valged puuvillased.</b> Tänu mõne minuti jooksul kasutatavale üle 60°C temperatuurile saab selle programmi abil eemaldada pesult mikroorganismid. Nii kõrvaldate bakterid, pisikud, mikroorganismid ja muud osakesed. Täiendava loputustsükliga eemaldatakse pesuainejäägid ja õietolm või muud allergiat tekitavad osakesed. Nii muutub pesemine tõhusamaks.</p>   |
| <br>20 min. - 3 kg   | <p><b>Puuvillased ja tehiskiust esemed,</b> mis on kergelt määrdunud või kantud vaid üks kord.</p>  |

| Programm   | Programmi kirjeldus  |
|--|--|
| <br>Outdoor | <p> Ärge kasutage pesupehmendit ning vaadake, ega pesuainelahtris pole pesupehmendijääke.</p> <p><b>Tehiskiust spordiriided.</b> See programm on mõeldud kaa-saegsete välispordiriiete või spordiriiete (võimlemis-, rattasõidu-, jooksu- vms) kergeks pesemiseks. Soovitav pesukogus on 2.5 kg.</p> <p><b>Veekindlad, veekindlad-hingavad ja vetthülgavad materjalid.</b> Programmi võib kasutada ka materjali vetthülgavate omaduste taastamiseks riide puhul, millel on spetsiaalne vett tõrjuv pealiskihit. Vetthülgavate omaduste taastamistsükli läbiviimiseks toimige järgmiselt.</p> <ul style="list-style-type: none"> <li>• Kallake pesuaine lahtrisse .</li> <li>• Kallake spetsiaalne vetthülgava kihi taastamisvahend pesupehmenti lahtrisse .</li> <li>• Vähendage pesukogust tasemeni 1 kg.</li> </ul> <p> Vetthülgavate omaduste parandamiseks kuivatage riideid trummelkuivatis, valides Outdoor kuivatusprogrammi (kui see on olemas ja kui rõivaeseme hooldussilt lubab eset trummelkuivatada).</p> |


|   |  |
|---|--|
| <br>Tekid  | <p><b>Ühele tehiskiust tekile, vatiiniga riidele, tekkidele, sullejopele</b> ja muudele sarnastele esemetele.</p>  |
| <br>Teksad | <p><b>Teksariidele ja venivatele esemetele.</b> Tavaline määrdumisaaste. See programm teostab teksariidele sobiva õrna loputustsükli, mis vähendab tuhumist ja väldib pesupulbrijääkide sattumist riidekiudude vahele.</p> |












1) Õrna pesu tagamiseks pöörleb trummel selle tsükli ajal aeglaselt. Võib tunduda, et trummel ei pöörlegi või ei pöörle õigesti.

2) Kui valite kuivatava pesu jaoks auruprogrammi, on tsükli lõpus pesu veidi niiske. Pange kuivanud esemed umbes 10 minutiks nõõrile.

3) Väga tugevaid lõhnu auruprogrammiga eemaldada ei saa.

Programmi temperatuur, maksimaalne pöörlemiskiirus ja maksimumkogus














| Programm   | Vaiketemperatuur<br>Temperatuurivahemik | Maksimaalne pöörlemiskiirus<br>Pöörlemiskiiruse vahemik | Maksimumkogus |
|--|---|---|---------------|
| <b>Pesuprogrammid</b>  |   |   |               |
| <br>Puuvill | 40 °C<br>95 °C - külm                   | 1600 p/min<br>1600 p/min - 400 p/min                    | 8 kg          |

| Programm  | Vaiketemperatuur<br>Temperatuurivahemik | Maksimaalne pöörlemiskiirus<br>Pöörlemiskiiruse vahemik | Maksimumkogus                              |
|---|---|---|--|
| <br>Tehiskiud  | 40 °C<br>60 °C - külm                   | 1200 p/min<br>1200 p/min - 400 p/min                    | 3 kg                                       |
| <br>Õrn materjal   | 40 °C<br>40 °C - külm                   | 1200 p/min<br>1200 p/min - 400 p/min                    | 3 kg                                       |
|   <br>Villane/siid | 40 °C<br>40 °C - külm                   | 1200 p/min<br>1200 p/min - 400 p/min                    | 1.5 kg                                     |
| <b>Auruprogramm</b>   |   |   |  |
| <br>Aur  | -                                       | -   | 1.5 kg                                     |
| <b>Pesuprogrammid</b>   |   |   |  |
| <br>Allergiavastane  | 60 °C                                   | 1600 p/min<br>1600 p/min - 400 p/min                    | 8 kg                                       |
| <br>20 min. - 3 kg   | 30 °C<br>40 °C - 30 °C                  | 1200 p/min<br>1200 p/min - 400 p/min                    | 3 kg                                       |
| <br>Outdoor  | 30 °C<br>40 °C - külm                   | 1200 p/min<br>1200 p/min - 400 p/min                    | 2.5 kg <sup>1)</sup><br>1 kg <sup>2)</sup> |
| <br>Tekid   | 40 °C<br>60 °C - 30 °C                  | 800 p/min<br>800 p/min - 400 p/min                      | 2.5 kg                                     |
| <br>Teksad   | 40 °C<br>60 °C - külm                   | 1200 p/min<br>1200 p/min - 400 p/min                    | 8 kg                                       |

1) Pesuprogramm.

2) Pesuprogramm ja veekindlust lisav tsükkel.

## Programmivalikute ühilduvus

|   |  Puuviil |  Tehiskiud |  Õrn materjal |  Villane/siid |  Aur |  Allergiavastane |  20 min. - 3 kg |  Outdoor |  Tekid |  Teksad |
|---|---|---|--|--|---|---|--|---|---|---|
| Tsentrifugimine   | ■   | ■   | ■  | ■  |   | ■   | ■  | ■   | ■   | ■   |
| Loputusvee hoidmine  | ■   | ■   | ■  | ■  |   | ■   |  | ■   |   | ■   |
| Eriti vaikne  dB     | ■   | ■   | ■  |  |   |   |  |   |   |   |
| Ainult tühjendus  | ■   | ■   | ■  | ■  |   | ■   |  | ■   |   | ■   |
| Ainult tsentrifuugimine   | ■   | ■   | ■  | ■  |   | ■   |  | ■   |   | ■   |
| Plekieemaldus <sup>1)</sup>   | ■   | ■   | ■  |  |   | ■   |  |   |   | ■   |
| Eelpesu   | ■   | ■   | ■  |  |   | ■   |  |   |   | ■   |
| Lisaloputus   | ■   | ■   | ■  |  |   | ■   |  |   |   | ■   |
| Ainult loputamine   | ■   | ■   | ■  | ■  |   | ■   | ■  | ■   | ■   | ■   |
|  ECO <sup>2)</sup>   | ■   | ■   | ■  |  |   |   |  |   | ■   | ■   |
| Ajasääst <sup>3)</sup>  | ■   | ■   | ■  |  | ■   |   |  |   |   | ■   |
| Viitkäivitus  | ■   | ■   | ■  | ■  | ■   | ■   | ■  | ■   | ■   | ■   |
| Tugev aur <sup>1)</sup>   | ■   | ■   |  |  |   | ■   |  |   |   | ■   |
| Ülipehme  | ■   | ■   | ■  |  |   | ■   |  |   | ■   | ■   |

<sup>1)</sup> See funktsioon ei ole saadaval, kui temperatuur on madalam kui 40 °C.

<sup>2)</sup> See funktsioon ei ole saadaval, kui temperatuur on madalam kui 30 °C.

<sup>3)</sup> Kui valite lühima kestuse, on soovitatav pesukogust vähendada. Masina võib ka täiesti täis panna, kuid sel juhul ei pruugi pesutulemused kõige paremad olla.

## 7.2 Woolmark Apparel Care -sinine



Selle pesumasina villapesu on testitud ja see on saanud The Woolmark Company heakskiidu, millega lubatakse pesta villaseid "käsitsipesu" tähisega tooteid tingimusel, et esemeid pestakse käesoleva pesumasina tootja soovitude kohaselt. Järgige hooldussildil olevaid kuivatust ja muid pesu käsitlevaid juhiseid. M1623

Ühendkuningriigis, Iirimaa, Hong Kongis ja Indias on Woolmarki sümbol sertifitseeritud kaubamärk.

## 8. SEADED

### 8.1 Lapselukk

Selle valikuga saate takistada lastel juhtpaneeliga mängimist.

- Selle valiku **aktiveerimiseks/deaktiveerimiseks** puudutage samal ajal nuppu ja ja , kuni indikaator **süttib/kustub**.

Selle funktsiooni saate aktiveerida:

- Pärast nupu Start/paus puudutamist: kõik nupud ja programminupp lülitatakse välja (välja arvatud nupp Sisse/välja).
- Enne nupu Start/paus puudutamist: seadet ei saa sisse lülitada.

Pärast väljalülitamist hoiab seade selle valiku sees.

### 8.2 Helisignaalid

Selle seadme juurde kuuluvad erinevad helisignaalid, mis hakkavad tööle:

- Seadme sisselülitamisel (spetsiaalne lühike heli).
- Seadme väljalülitamisel (spetsiaalne lühike heli).
- Nuppude puudutamisel (klõpsu-heli).
- Vale valiku tegemisel (3 lühikest heli).
- Programmi lõppemisel (2 minuti jooksul kõlavad helid).
- Seadme rikke puhul (umbes 5 minuti jooksul kõlavad lühikesed helid).

Programmi lõppemisel kõlavate helisignaalide **deaktiveerimiseks/aktiveerimiseks** puudutage 6 sekundi

jooksul samaaegselt nuppu ja nuppu .

- Helisignaalide väljalülitamisel töötavad need ikka, kui seadmel on rike.

### 8.3 Püsiv lisaloputus

Selle valikuga jääb uue programmi valimisel lisaloputus alati valituks.

- Selle valiku **aktiveerimiseks/deaktiveerimiseks** puudutage samaaegselt nuppu ja nuppu , kuni nupu Lisaloputus indikaator **süttib/kustub**.

### 8.4 Ülipehme


Pesupehmendi toime parimaks ärakasutamiseks ja pehmema pesu saamiseks kasutage valikut Ülipehme.

Seda soovitatakse pesupehmendi kasutamisel.


- See funktsioon pikendab veidi programmi kestust.

Selle valiku **aktiveerimiseks/deaktiveerimiseks** puudutage samaaegselt nuppu ja nuppu , kuni -indikaator **süttib/kustub** indikaatori kohal.

## 9. ENNE ESIMEST KASUTAMIST

1. Kontrollige, kas kõik transpordipoldid on seadme küljest eemaldatud.
2. Veenduge, et elektrivarustus oleks kättesaadav ja veekraan lahti.
3. Kallake 2 liitrit vett pesuainesahtli põhipesu lahtrisse tähisega .

See toiming lülitab sisse tühjendussüsteemi.

4. Kallake väike kogus pesuainet lahtrisse tähisega .

5. Valige ja käivitage kõrgeima temperatuuriga programm puuvillasele ilma trumlis oleva pesuta.

See eemaldab kõikvõimaliku mustuse trumlist ja paagist.

## 10. IGAPÄEVANE KASUTAMINE



### HOIATUS!

Vt ohutust käsitlevaid peatükke.

### 10.1 Seadme sisselülitamine

1. Ühendage toitepistik pistikupessa.
2. Keerake veekraan lahti.
3. Seadme sisselülitamiseks vajutage paar sekundit nuppu Sisse/välja.

Kõlab lühike meloodia (kui see valik on sees). Programminupp on automaatselt seatud puuvillase pesu programmile.

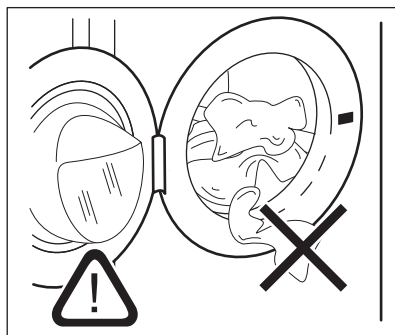
Ekraanil kuvatakse maksimumkogus, vaiketemperatuur, maksimaalne pöörlemiskiirus ning programmi moodustavate tsüklite indikaatorid ja tsüklite kestused.

### 10.2 Pesu panemine masinasse

1. Avage seadme uks.
2. Raputage esemeid enne seadmesse asetamist.
3. Asetage pesuesemed ükshaaval trumlisse.

Jälgige, et te ei paneks liiga palju pesu trumlisse.

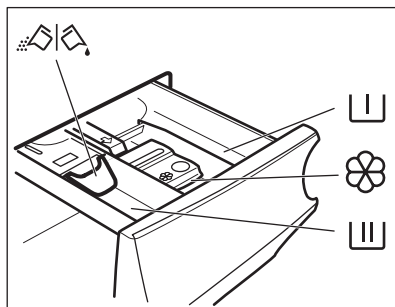
4. Sulgege uks korralikult.








### ETTEVAATUST!


Veenduge, et pesu ei jääks ukse ja tihendi vahele. Vastasel juhul tekib vee lekkimise ja pesu kahjustamise oht.

### 10.3 Pesuaine ja lisandite lisamine



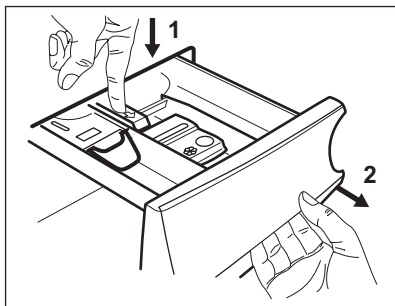
-  Lahter eelpesu, leotusprogrammi või plekieemaldi jaoks.
-  Lahter pesufaasi jaoks.
-  Lahter vedelate lisandite (pesupehmedaja, tärgeldusvahendi) jaoks.
- MAX** Vedelate lisaainete maksimaalne tase.
-  Klapp pesupulbri või vedela pesuaine jaoks.

 Järgige alati pesuaine valmistajate pakenditel olevaid juhiseid, kuid soovitatav on maksimaalset pesuainekogust mitte suurendada (**MAX**). See kogus tagab siiski kõige paremad pesutulemused.

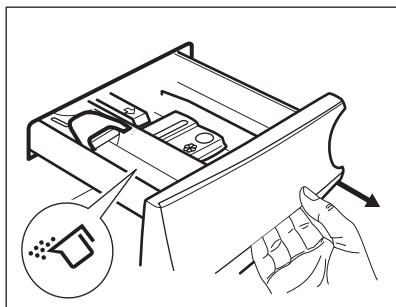
 Vajadusel eemaldage pesutsükli lõppemisel pesuainelahtrist sinna kogunenud pesuainejäägid.

## 10.4 Klapi asendi kontrollimine

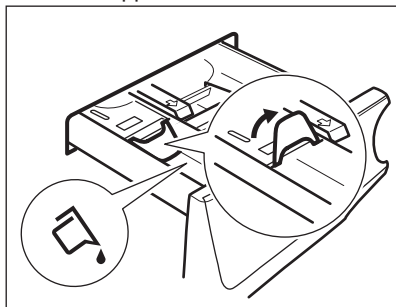
1. Tõmmake pesuaine jaotur lõpuni välja.
2. Suruge kang alla, et jaotur eemaldada.



3. Pesupulbri kasutamiseks keerake klapp üles.



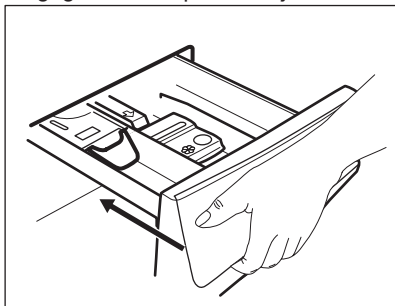
4. Vedela pesuaine kasutamiseks keerake klapp alla.



### Kui klapp on ALUMISES asendis:

- Ärge kasutage želatiinilaolist või paksu vedelat pesuainet.
  - Ärge lisage vedelat pesuainet üle klapi näidatud piiri.
  - Ärge valige eelpesutsükli.
  - Ärge valige viitkäivituse funktsiooni.
5. Mõõtke välja vajalik kogus pesuainet ja kanga pehmedajat.

6. Sulgege hoolikalt pesuaine jaotur.



Veenduge sahtlit sulgedes, et klapp ei tekitaks takistust.

## 10.5 Programmi valimine

1. Keerake programminupp soovitud pesuprogrammi kohale. Süttib valitud programmi indikaator.

Nupu Start/paus indikaator vilgub. Ekraanil kuvatakse programmi maksimumkogus, vaiketemperatuur, maksimaalne pöörlemiskiirus ning programmi tsüklite indikaatorid (kui need on saadaval) ja programmi hinnanguline kestus.

2. Temperatuuri ja/või pöörlemiskiiruse muutmiseks puudutage vastavaid nuppe.
3. Soovi korral valige üks või rohkem valikut vastavaid nuppe puudutades. Ekraanil süttivad vastavad indikaatorid ja esitatud info muutub tsüklite edenedes.

**i** Kui valik **pole võimalik**, siis vastavad indikaatorid ei sütti ja kõlab helisignaal.

## 10.6 Programmi käivitamine

Programmi käivitamiseks puudutage nupu Start/paus.

Indikaator lõpetab vilkumise ja jääb põlema.

Ekraanil hakkab vilkuma käimasoleva tsükli indikaator ja maksimumkoguse indikaator kustub.

Programm käivitub, uks on lukustatud.

Ekraanil kuvatakse indikaator .

**i** Enne vee sissevõtmist võib lühiajaliselt töötada tühjendusump.

## 10.7 Programmi käivitamine viitkäivitusega

1. Puudutage järjest nupu Viitkäivitus, kuni ekraanile ilmub soovitud

viivitusae. Süttib indikaator .


2. Puudutage nupu Start/paus. Seade alustab viitkäivituse pöördloendust.

Kui pöördloendus on lõppenud, käivitub programm.

**i** PROSENSE tuvastamine algab pärast pöördloenduse lõppemist.

## Viitkäivituse tühistamine pärast pöördloenduse algust

Viitkäivituse tühistamine:

1. Seadme töö peatamiseks puudutage nupu Start/paus. Vastav indikaator vilgub.
2. Puudutage järjest nupu Viitkäivitus, kuni ekraanil kuvatakse .
3. Pesuprogrammi koheseks käivitamiseks puudutage uuesti nupu Start/paus.


## Viitkäivituse muutmine pärast pöördloenduse algust



Viitkäivituse muutmine:

1. Seadme töö peatamiseks puudutage nupu Start/paus. Vastav indikaator vilgub.
2. Puudutage järjest nupu Viitkäivitus, kuni ekraanile ilmub soovitud viivitusae.
3. Uue pöördloenduse käivitamiseks puudutage uuesti nupu Start/paus.

## 10.8 Pesukoguse tuvastaja ProSense

**i** Ekraanil olev programmi kestus väljendab **keskmist/ suurt kogust**.

Pärast nupu Start/paus puudutamist maksimumkoguse indikaator kustub, indikaator  vilgub, ProSense alustab pesukoguse tuvastamist:

1. Seade tuvastab pesu koguse 30 sekundiga: indikaator **kg** ja ajapunktid  vilguvad, trummel pöörleb lühidalt.
2. Pesukoguse tuvastamise lõpul kustub indikaator **kg** ja ajapunktid  lõpetavad vilkumise. Programmi kestust reguleeritakse vastavalt ja pesuaeg võib pikeneda või lüheneda. Seade alustab vee sissevõttu 30 sekundi pärast.

Kui pesukoguse tuvastamise lõppemisel selgub, et **trummel on liiga palju pesu**, vilgub ekraanil indikaator **MAX**.

Sel juhul saab seadme 30 sekundi jooksul peatada ja liigsed esemed välja võtta.

Pärast liigse pesu eemaldamist puudutage nuppu Start/paus, et programm uuesti käivitada. ProSense tsükli saab korrata kuni kolm korda (vt 1. punkt).

**Tähelepanu!** Kui pesu kogust ei vähendata, käivitus pesuprogramm vaatamata liigsele kogusele ikkagi. Sel juhul ei ole parimad pesutulemused garanteeritud.



Umbes 20 minutit pärast programmi käivitumist võidakse programmi kestust uuesti reguleerida vastavalt pestavate riiete veeimamisvõimele.



ProSense tuvastust teostatakse üksnes täielike (mitte vahele jäetud tsüklitega) pesuprogrammide puhul.

## 10.9 Programmi tsüklite indikaatorid

Kui programm on käivitud, hakkab käimasoleva tsükli indikaator vilkuma; teiste tsüklite indikaatorid põlevad püsivalt.

Nt käimas on pesutsükkel või

eelpesutsükkel: 

Tsükli lõppedes lõpetab vastav indikaator vilkumise ja jääb püsivalt põlema. Järgmise tsükli indikaator hakkab vilkuma.

Nt käimas on loputussükkel: 

Valiku Tugev aur puhul süttivad aurutsükli indikaatorid.

Käimas on aurutsükkel: 

Käimas on kortsumisvastane tsükkel:



## 10.10 Programmi katkestamine ja seadete muutmine

Käimasoleva programmi ajal saate muuta vaid mõnda funktsiooni:

1. Puudutage nuppu Start/paus. Vastav indikaator vilgub.
2. Muutke valikuid. Ekraanil olev info muutub vastavalt.
3. Puudutage uuesti nuppu Start/paus. Pesuprogramm jätkab tööd.

## 10.11 Töötava programmi tühistamine

1. Vajutage nuppu Sisse/välja, et tühistada programm ning seade välja lülitada.
  2. Seadme uuesti sisselülitamiseks vajutage nuppu Sisse/välja.
- Nüüd võite valida uue pesuprogrammi.

- i** Kui ProSense tuvastus on läbi viidud ja seade on alustanud vee sissevõtmist, käivitub uus programm **ilma ProSense tsükli kordamata**. Raskendamise ärahoidmiseks jääb vesi koos pesuainega masinasse. Ekraanil kuvatakse programmi maksimumkestus, mida uuendatakse 20 minutit pärast uue programmi käivitumist.

## 10.12 Ukse avamine

- i** Kui trumlis oleva vee temperatuur ja tase on liiga kõrged ja trummel pöörleb, ei saa te ust avada.


Programmi või viitkäivituse töösoleku ajal on seadme uks lukustatud.

1. Puudutage nuppu Start/paus. Oodake, kuni lukustatud ukse indikaator kustub.
2. Avage seadme uks. Vajadusel lisage või eemaldage esemeid.
3. Sulgege uks ja puudutage uuesti nuppu Start/paus.

Programmi või viitkäivituse tegevus jätkub.

## 10.13 Programmi lõpp

Kui programm on lõppenud, peatub seade automaatselt. Kõlavad helisignaaliid (kui need on aktiveeritud).

Ekraanil jäävad kõigi tsükli indikaatorid püsivalt põlema ja aja-alal kuvatakse . Nupu Start/paus indikaator kustub.

Uks avaneb ja indikaator  kustub.






1. Vajutage nuppu Sisse/välja, et seade välja lülitada. Viis minutit pärast programmi lõppu lülitab energiasäästu funktsioon seadme automaatselt välja.







- i** Seadet uuesti käivitades näete ekraanil viimati valitud programmi lõppu. Keerake programminuppu uue tsükli valimiseks.

2. Eemaldage seadmest pesu.
3. Veenduge, et trummel on tühi.
4. Hallituse ja ebameeldiva lõhna vältimiseks hoidke seadme uks ja pesuainesahtel kergelt paakil.
5. Sulgege veekraan.

## 10.14 Vee väljalaskmine pärast tsükli lõppu

Kui olete valinud programmi või valiku, mille lõpus jääb viimane loputusvesi paaki, programm on lõppenud, kuid:

- Ekraanil kuvatakse indikaator , valiku indikaator  või  ja lukustatud ukse indikaator . Käimasoleva tsükli indikaator  vilgub.
- Trummel pöörleb regulaarsete vahedega, et takistada pesu kortsumist.
- Uks jääb lukustatuks.
- Ukse avamiseks tuleb vesi seadmest välja lasta:

1. Vajadusel puudutage nuppu Tsentrifugimine, et vähendada seadme poolt soovitatud pöörlemiskiirust.
  2. Puudutage nuppu Start/paus:
    - Kui olete valinud , tühjeneb seade veest ja teostab tsentrifugimise.
    - Kui olete valinud , siis seade üksnes tühjeneb veest.
- Valiku indikaator  või  kustub, kuid indikaator  vilgub ja kustub seejärel.
3. Kui programm on lõppenud ja uksealuse indikaator  kustub, saate ukse avada.
  4. Seadme väljalülitamiseks vajutage paar sekundit nuppu Sisse/välja.

- i** Umbes 18 tunni pärast tühjeneb seade igal juhul automaatselt veest.

## 10.15 Ooterežiimi funktsioon

Ooterežiimi funktsioon lülitab seadme automaatselt välja, et katkestada energiatarbimine, kui:

- Seadet ei kasutata 5 minuti jooksul enne nupu Start/paus puudutamist. Seadme uuesti sisselülitamiseks vajutage nuppu Sisse/välja.
- Pärast 5 minuti möödumist pesuprogrammi lõpust. Seadme uuesti sisselülitamiseks vajutage nuppu Sisse/välja.

Ekraanil kuvatakse viimati valitud pesuprogrammi aeg. Keerake programminuppu uue tsükli valimiseks.



Kui olete valinud programmi või valiku, mille lõppedes jääb vesi trumlisse, siis ooterežiimi funktsioon seadet **välja ei lülita**, et teil oleks meeles vesi seadmest välja lasta.

## 11. VIHJEID JA NÄPUNÄITEID



### HOIATUS!

Vt ohutust käsitlevaid peatükke.

### 11.1 Pesu asetamine masinasse

- Jaotage pesu: valge, värviline, sünteetiline, õrn pesu ja villane pesu.
- Järgige pesemisjuhiseid, mis on riiete hooldussiltidel.
- Ärge peske korraga valgeid ja värvilisi esemeid.
- Mõned värvilised esemed võivad esmasel pesul oma värvi kaotada. Soovitame esimestel kordadel neid esemeid pesta eraldi.
- Nõopige kinni padjapüürid, sulgege lukud, haagid ja trukid. Pange kinni rihmad.
- Tühjendage taskud ja keerake need väljapoole.
- Keerake pahupidi mitmekihilised riided, villased ja trükimustrilised riided.
- Töödelge tugevamaid plekke.
- Peske tugevaid plekke ettenähtud pesuainega.
- Olge kardinatega ettevaatlik. Eemaldage kardinatekl klambrid või asetage need pesukotti või padjapüüri.
- Ärge peske masinas palistusteta või õmblemata servadega rõivaid. Peske väikesi esemeid (tugikaartega rinnahoidjaid, vöösid, sukkpükse) pesukotis.
- Väike pesukogus võib tekitada probleeme masina tasakaaluga

väänamisfaasis ja põhjustada vibreerimist. Sellisel juhul:

- katkestage programm ja avage seadme uks (vt jaotist "Ukse avamine töötava programmi või viitkävitusse ajal");
- jaotage pesu trumlis ümber nii, et esemed paigutuksid ühtlasemalt;
- vajutage nuppu Start/paus. Tsentrifugimine jätkub.

### 11.2 Raskestieemaldatavad plekid

Mõnele plekile ei piisa ainult veest ja pesuainest.

Soovitame neid plekke töödelda enne esemete masinasse panemist.

Saadaval on spetsiaalsed plekieemaldajad. Kasutage plekieemaldajat, mis vastab pleki tüübile ja kangale.

### 11.3 Pesuained ja muud töötlusvahendid

- Kasutage ainult pesumasinate jaoks valmistatud pesuaineid ja muid lisandeid:
  - pesupulbrid kõigile kangatüüpidele,
  - pesupulbrid õrnale pesule (maks. 40 °C) ja villastele esemetele,
  - vedelad pesuained, soovitatavalt madalal temperatuuril pestavate (60 °C maks.) kõigi kangatüüpide või spetsiaalselt villaste esemete jaoks.

- Ärge segage erinevaid pesuaineid.
- Looduse säästmiseks ärge kasutage pesuainet rohkem, kui soovitatud.
- Järgige alati pesuaine või lisainete valmistajate pakenditel olevaid juhiseid, ärge suurendage maksimaalset soovitatud pesuainekogust (**MAX**).
- Kasutage kanga tüübile ja värvile, programmi temperatuurile ja määrumisastmele soovitatud pesuvahendeid.
- Plekkide eelneval töötlemisel võite kasutada plekieemaldit, kui valite madalama temperatuuriga programmi.
- Õige pesuaine koguse kasutamiseks kontrollige oma kodust veekaredust. Vt jaotist "Vee karedus".

## 11.4 Ökoloogilised näpunäited

- Valige ilma eelpesuta programm, et pesta tavalise määrumisastmega pesu.
- Programmi käivitamisel sisestage alati maksimaalne lubatud kogus pesu.

## 11.5 Vee karedus

Kui vee karedus teie piirkonnas on kõrge või keskmine, soovime pesumasinas kasutada veepehmendajat. Madala veekaredusega piirkondades ei ole tarvis veepehmendajat kasutada.

Veekareduse teadasaamiseks võtke ühendust kohaliku vee-ettevõttega.

Kasutage õiges koguses veepehmendajat. Järgige toodete pakenditel olevaid juhiseid.

# 12. PUHASTUS JA HOOLDUS



### HOIATUS!

Vt ohutust käsitlevaid peatükke.

## 12.1 Välispinna puhastamine

Puhastage seadet ainult neutraalse pesuaine ja sooja veega. Kuivatage täielikult kõik pinnad.



### ETTEVAATUST!

Ärge kasutage alkoholi, lahusteid ega keemilisi aineid.



### ETTEVAATUST!

Ärge puhastage metallpindu kloori sisaldavate ainetega.

## 12.2 Katlakivi eemaldamine



Kui vee karedus teie piirkonnas on kõrge või keskmine, soovime pesumasinas kasutada veepehmendajat.

Kontrollige trumlit regulaarselt, et avastada katlakivi olemasolu.

Tavalised pesuvahendid sisaldavad küll pehmendavaid aineid, kuid aeg-ajalt on siiski soovitatav läbi viia ilma pesuta pesutsükkel koos katlakivieemaldiga.



Järgige alati toodete valmistajate pakenditel olevaid juhiseid.

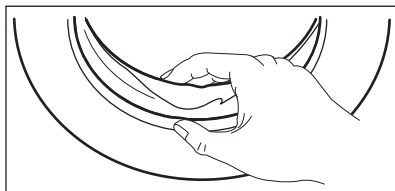
## 12.3 Hoolduspesu

Pidev madala temperatuuriga programmide kasutamine võib põhjustada pesupulbrijääkide ja ebemete kogunemist ning bakterite tekkimist trumlis või paagis. Tagajärjeks võib olla ebameeldiv lõhn ja hallitus.

Jääkide kõrvaldamiseks ja seadme sisemuse hügieeniliseks puhastamiseks teostage regulaarselt hoolduspesu (vähemalt kord kuus):

1. Eemaldage trumlist kõik esemed.
2. Valige puuvillase pesu programm kõrgeima temperatuuriga ning väikese koguse pesupulbriga.

## 12.4 Uksetihend



Kontrollige regulaarselt uksetihendit ja eemaldage kõik objektid siseosalt.

## 12.5 Trumli puhastamine

Kontrollige regulaarselt trumlit, et vältida rooste tekkimist.

Täielikuks puhastamiseks:

1. Puhastage trumlit spetsiaalselt roosteavalele terasele mõeldud tootega.



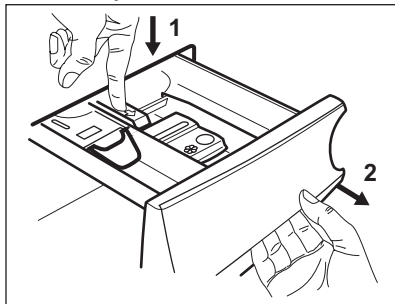
Järgige alati toodete valmistajate pakenditel olevaid juhiseid.

2. Teostage lühike puuvillase pesu kõrge temperatuuriga programm ilma pesuta ja lisage võimalike jääkide eemaldamiseks väike kogus pesupulbrit.

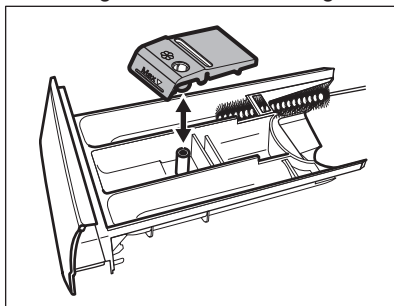
## 12.6 Pesuaine jaoturi puhastamine

Vältimaks kuivanud pesupulbri- või pesupehmedijääkide moodustumist ja/või hallituse tekkimist pesuainelahtris, viige aeg-ajalt järgmine puhastustoiming:

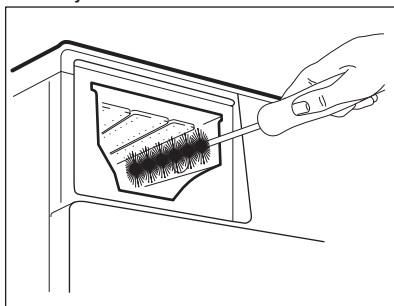
1. Avage sahtel. Vajutage riivi allapoole, nagu joonisel näidatud, ja tõmmake see välja.



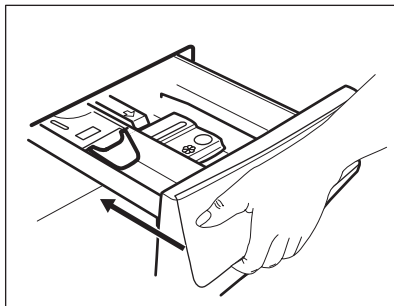
2. Puhastamise hõlbustamiseks eemaldage lisaainelahtri kate ning loputage seda voolava sooja vee all, et eemaldada kõik kogunenud pesuainejäägid. Pärast puhastamist asetage kate oma kohale tagasi.



3. Eemaldage nii süvendi ülemisest kui ka alumisest osast kindlasti kõik pesuainejäägid. Süvendi puhastamiseks kasutage väikest harja.



4. Lükake pesuainesahtel juhikutesse ja seejärel oma kohale. Käivitage loputusprogramm ilma pesuta trumlis.



## 12.7 Tühjenduspumba puhastamine



### HOIATUS!

Ühendage toitepistik pistikupesast lahti.



Kontrollige regulaarselt tühjenduspumba filtrit ning veenduge selle puhtuses.

Puhastage tühjenduspumpa, kui:

- Seade ei tühjene veest.
- Trummel ei pöörle.
- Seade teeb imelikku müra tühjenduspumba tõkestuse tõttu.
- Ekraanil kuvatakse veakood **E20**.

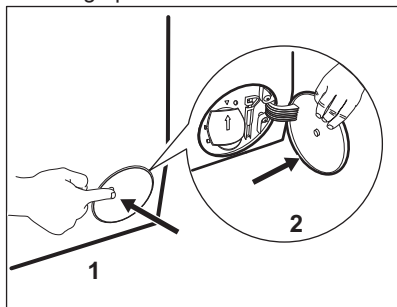


### HOIATUS!

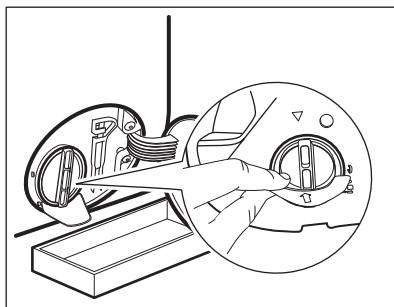
- Ärge eemaldage filtrit, kui seade töötab.
- Ärge puhastage tühjenduspumpa, kui vesi seadmes on kuum. Oodake, kuni vesi jahtub.

### Pumba puhastamiseks:

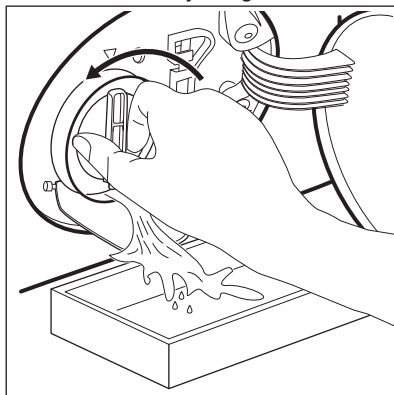
1. Avage pumba kate.



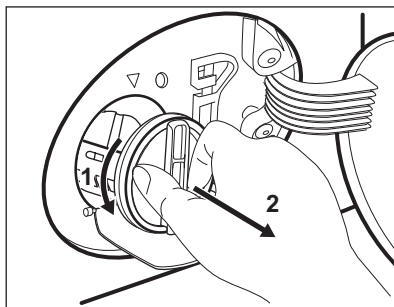
2. Asetage tühjenduspumba ava ette sobiv anum, kuhu saaks valguda väljavoolav vesi.
3. Tehke avaus lahti. Filtri eemaldamisel hoidke vee ärakuivatamiseks alati käepärast mõni lapp.



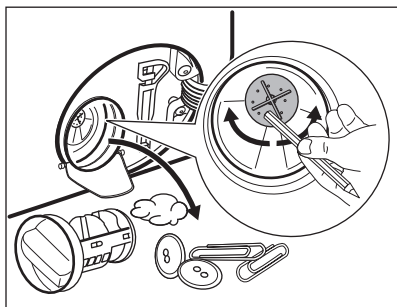
4. Avamiseks keerake filtrit 180 kraadi vastupäeva, kuid ärge välja võtke. Laske veel välja valguda.



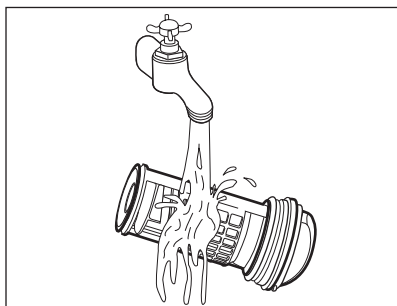
5. Kui anum saab täis, keerake filter tagasi ja kallake anum tühjaks.
6. Korrake samme 4 ja 5, kuni vett enam välja ei valgu.
7. Keerake filtrit vastupäeva, et see eemaldada.



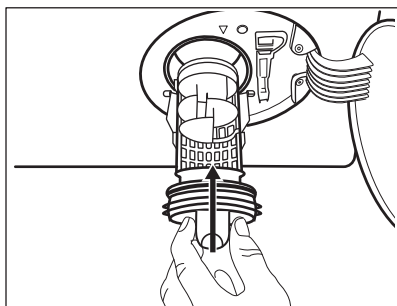
8. Vajadusel eemaldage filtri õnarusest sinna kogunenud ebemed ja muu praht.
9. Veenduge, et pumba tiivik pöörleb. Kui see ei pöörle, pöörduge teeninduskeskuse.



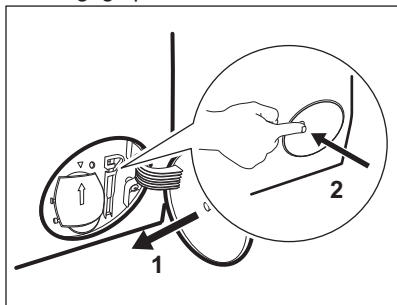
10. Peske filtrit voolava vee all.



11. Asetage filter tagasi oma kohale seda päripäeva keerates. Lekete vältimiseks keerake filter korralikult kinni.



12. Sulgege pumba kate.



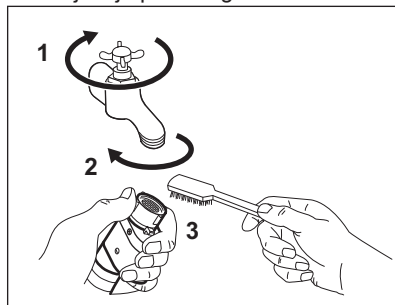
Kui te sooritate avariitühjenduse, peate tühjendussüsteemi uuesti aktiveerima:

- Pange 2 liitrit vett pesuaine jaoturi põhipesu lahtrisse.
- Käivitage programm vee tühjendamiseks.

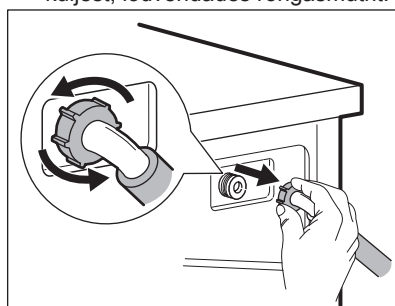
## 12.8 Sissevõtuvooliku ja klapi filtri puhastamine

Nii filtreid kui ka sisselaskevoolikut ja klappi on soovitatav aeg-ajalt puhastada, et eemaldada sinna kogunenud mustus:

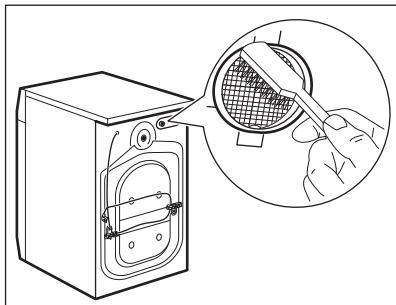
- Eemaldage sisselaskevoolik kraani küljest ja puhastage filter.



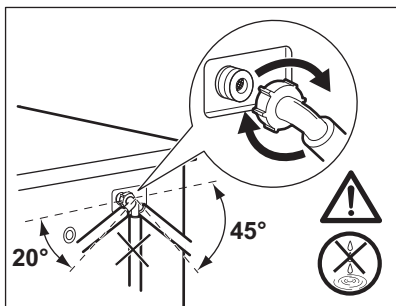
- Eemaldage sisselaskevoolik seadme küljest, lõdvendades rõngasmutterit.



- Puhastage seadme tagaküljel asuvat klappifiltrit vana hambaharjaga.



4. Kui te vooliku uuesti seadme taha kinnitate, keerake seda vasakule või paremale (mitte vertikaalasendisse), olenevalt veekraani asukohast.



## 12.9 Vee tühjendamine eriolukorras

Kui seade ei suuda vett välja lasta, teostage sama toiming, mida on kirjeldatud jaotises "Tühjendusfiltri

puhastamine". Vajadusel puhastage pumpa.

Kui te sooritate avariitühjenduse, peate tühjendusüsteemi uuesti aktiveerima:

1. Pange 2 liitrit vett pesuaine jaoturi põhipesu lahtrisse.
2. Käivitage programm vee tühjendamiseks.

## 12.10 Abinõud külmumise vastu

Kui seade on paigaldatud kohta, kus temperatuur võib langeda 0 °C või alla selle, eemaldage allesjäänud vesi sisselaskevoolikust ja tühjenduspumbast.

1. Ühendage toitepistik pistikupesast lahti.
2. Sulgege veekraan.
3. Asetage sissevõtuvooliku otsad anumasse ja laske veel voolikust välja voolata.
4. Tühjendage tühjenduspump. Vt hädaolukorras vee tühjendamise toimingut.
5. Kui tühjenduspump on tühi, paigaldage sissevõtuvoolik uuesti.



### HOIATUS!

Enne seadme uuesti kasutamist veenduge, et temperatuur oleks üle 0 °C. Tootja ei vastuta madalatest temperatuuridest tingitud kahjude eest.

## 13. VEAOTSING



### HOIATUS!

Vt ohutust käsitlevaid peatükke.

### 13.1 Sissejuhatus


Seade ei käivitu või seiskub töö käigus.

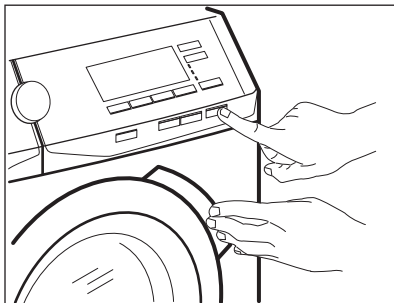
Püüdke esmalt leida probleemi lahendus (vt tabelit). Kui probleem ei kao, pöörduge hoolduskeskusse.

**Suurema probleemi puhul kõlab helisignaali ning ekraanil kuvatakse veateade ja nupp Start/paus võib pidevalt vilkuda:**

- **E10** - Seade ei täitu korralikult veega.
- **E20** - Seade ei tühjene veest.
- **E40** - Seadme uks on lahti või ei ole korralikult suletud. Kontrollige ust!



Kui seade on liiga täis, võtke trumlist mõned asjad vähemaks ja/või suruge ust ja puudutage samaaegselt nuppu Start/paus, kuni indikaator  lõpetab vilkumise (vt allpool olevat pilti).



- **E91** - Elektrooniliste osade ja seadme vahel puudub ühendus. Lülitage seade välja ja siis uuesti sisse.
- **EFO** - Üleujutuse-vastane seade töötab. Eemaldage seade vooluvõrgust ja sulgege veekraan. Pöörduge volitatud hoolduskeskuse.

**HOIATUS!**

Eemaldage seade vooluvõrgust enne mis tahes kontrollimise läbiviimist.

- **EHO** - Elektrivarustus on kõikuv. Oodake, kuni elektrivarustus on taas püsiv.

### 13.2 Võimalikud rikked

| Probleem                                   | Võimalik lahendus   |
|--|---|
| Programm ei käivitu.                       | <ul style="list-style-type: none"> <li>• Veenduge, et pistik on pistikupesasse ühendatud.</li> <li>• Veenduge, et seadme uks on suletud.</li> <li>• Veenduge, et kaitsmekapis ei ole kaitse läbi läinud.</li> <li>• Veenduge, et puudutate nuppu Start/paus.</li> <li>• Kui olete valinud viitkäivituse, siis tühistage see või oodake pöördloenduse lõppemiseni.</li> <li>• Lülitage lapseluku funktsioon välja, kui see on sees.</li> </ul>   |
| Seade ei täitu korralikult veega.          | <ul style="list-style-type: none"> <li>• Veenduge, et veekraan on lahti.</li> <li>• Veenduge, et veevarustuse surve ei ole liiga väike. Selle teabe saamiseks pöörduge kohaliku vee-ettevõtte poole.</li> <li>• Veenduge, et veekraan ei ole ummistunud.</li> <li>• Veenduge, et sisselaskevoolik ei oleks muljutud, kahjustatud ega väänatud.</li> <li>• Veenduge, et vee sisselaskevooliku ühendus oleks õige.</li> <li>• Veenduge, et vee sisselaskevooliku ja klapi filtrid ei ole ummistunud. Vt jaotist "Puhastus ja hooldus".</li> </ul>             |
| Seade täitub veega ning tühjeneb koheselt. | <ul style="list-style-type: none"> <li>• Veenduge, et tühjendusvoolik on õiges asendis. Voolik võib asetseda liiga madalal. Vt jaotist "Paigaldamine".</li> </ul>   |
| Seade ei tühjene veest.                    | <ul style="list-style-type: none"> <li>• Veenduge, et valamü äravool ei ole ummistunud.</li> <li>• Veenduge, et tühjendusvoolik ei ole muljutud ega väänatud.</li> <li>• Veenduge, et tühjendusfilter ei ole ummistunud. Vajadusel puhastage filter. Vt jaotist "Puhastus ja hooldus".</li> <li>• Veenduge, et tühjendusvooliku ühendus oleks õige.</li> <li>• Valige tühjendusprogramm, kui olete valinud programmi ilma tühjendamisfaasita.</li> <li>• Valige tühjendusprogramm, kui olete valinud programmi, mille lõpus jääb vesi trumlisse.</li> </ul> |

| Probleem   | Võimalik lahendus  |
|--|--|
| Seade ei tsentrifuugi või kestab pesutsüklil kauem kui tavaliselt. | <ul style="list-style-type: none"> <li>• Valige tsentrifuugimisprogramm.</li> <li>• Veenduge, et tühjendusfilter ei ole ummistunud. Vajadusel puhastage filter. Vt jaotist "Puhastus ja hooldus".</li> <li>• Kohendage esemeid trumlis ning käivitage uuesti tsentrifuugimistsüklil. Probleem võib tekkida, kui seade on tasakaalust väljas.</li> </ul>  |
| Põrandal on vett.  | <ul style="list-style-type: none"> <li>• Veenduge, et veevoolikute ühendused on tihedad ning et vesi kuskilt ei leki.</li> <li>• Veenduge, et vee sisselaske- ega tühjendusvoolikul ei oleks vigastusi.</li> <li>• Veenduge, et kasutate õiget pesuvahendit ning sobilikku kogust.</li> </ul>  |
| Seadme ust ei saa avada.   | <ul style="list-style-type: none"> <li>• Veenduge, et valitud on programm, mille lõpus jääb vesi paaki.</li> <li>• Veenduge, et pesuprogramm on lõppenud.</li> <li>• Kui trumlis on vett, valige tühjendus- või tsentrifuugimisprogramm.</li> <li>• Veenduge, et seade saab elektritoidet.</li> <li>• See probleem võib olla põhjustatud seadme rikkest. Pöörduge volitatud hoolduskeskusse. Kui teil on vaja uks avada, lugege tähelepanelikult lõiku "Ukse avamine avariiolekoras".</li> </ul> |
| Seade teeb imelikku häält ja vibreerib.                            | <ul style="list-style-type: none"> <li>• Veenduge, et seade on korralikult tasakaalus. Vt jaotist "Paigaldamine".</li> <li>• Veenduge, et pakend ja/või transpordipoldid on eemaldatud. Vt jaotist "Paigaldamine".</li> <li>• Lisage veel pesu trumlisse. Pesukogus võib olla liiga väike.</li> </ul>  |
| Programmi kestus pikeneb või lüheneb programmi käigus.             | <ul style="list-style-type: none"> <li>• ProSense-funktsioon suudab programmi kestust vastavalt pestava pesu tüübile ja kogusele muuta. Vt peatükis "Igapäevane kasutamine" olevat jaotist " ProSense pesukoguse tuvastamine".</li> </ul>  |
| Pesutulemused on ebarahuldavad.                                    | <ul style="list-style-type: none"> <li>• Suurendage pesuaine kogust või kasutage teist pesuainet.</li> <li>• Enne pesu pesemist eemaldage spetsiaalsete toodetega tugevamad plekid.</li> <li>• Veenduge, et valisite õige temperatuuri.</li> <li>• Vähendage pesukogust.</li> </ul>  |
| Pesutsükli ajal tekib trumlis liiga palju vahtu.                   | <ul style="list-style-type: none"> <li>• Vähendage pesuaine kogust.</li> </ul>   |
| Pärast pesutsükli lõppu on pesuainelahtris pesupulbrijäägid.       | <ul style="list-style-type: none"> <li>• Veenduge, et klapp oleks õiges asendis (ÜLEVAL pesupulbri jaoks - ALL vedela pesuaine jaoks).</li> <li>• Veenduge, et kasutatava pesupulbri kogus vastab kasutusjuhendis toodud juhiste.</li> </ul>   |

Pärast kontrollimist lülitage seade sisse. Programm jätkub kohast, kus see katkes.

Kui rike ilmneb uuesti, pöörduge hoolduskeskusse.

Kui ekraanil on teised veakoodid. Lülitage seade välja ja uuesti sisse. Kui rike ilmneb uuesti, pöörduge hoolduskeskusse.

### 13.3 Ukse avamine avariiolukorras

Elektrikatkestuse või seadme rikke korral jääb seadme uks lukustatuks. Pesuprogramm jätkub, kui elektrivarustus taastub. Kui uks jääb lukustatuks seadme rikke korral, saab selle avada avariiolukorra avamifunktsiooni abil.

Enne ukse avamist:



#### **ETTEVAATUST!**

**Põletusoht!** Veenduge, et vesi ja pesu ei oleks liiga kuumad. Vajadusel laske veel veidi jahtuda.



#### **ETTEVAATUST!**

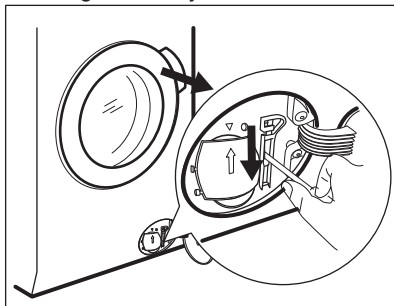
**Vigastusoht!** Veenduge, et trummel ei pöörleks. Vajadusel oodake, kuni trummel lõpetab pöörlemise.



Veenduge, et trumlis oleva vee tase ei oleks liiga kõrge. Vajadusel kasutage avariiolukorra tühjendust (vt peatüki "Puhastus ja hooldus" jaotist "Tühjendus avariiolukorras").

Ukse avamiseks toimige järgmiselt:

1. Seadme väljalülitamiseks vajutage nuppu Sisse/välja.
2. Ühendage toitepistik pistikupesast lahti.
3. Avage filtriklapp.
4. Hoidke avariiolukorra avamispeastikut allavajutatuna ja avage samal ajal uks.



5. Võtke pesu välja ja sulgege siis seadme uks.
6. Sulgege filtriklapp.

## 14. TARBIMISVÄÄRTUSED



Toodud väärtused on saadud laboritingimustes vastavaid standardeid järgides. Andmeid võivad muuta erinevad asjaolud: pesu kogus ja tüüp ja ümbritsev temperatuur. Programmi kestust võivad mõjutada ka vee-surve, toitepinge ja veevarustusest tuleva vee temperatuur.



Toote kvaliteedi parandamiseks võidakse tehnilisi näitajaid ilma ette teatamata muuta.



Pesuprogrammi ajal võib Prosense-tehnoloogia pesemise kestust ja tarbimisväärtusi muuta. Täpsemat teavet leiate peatükis "Igapäevane kasutamine" olevast jaotisest "Prosense pesukoguse tuvastaja".

| Programmid  | Kogus (kg) | Energia-tarve (kWh) | Veekulu (liitrid) | Programmi ligikaudne kestus (minutid) | Jääkniiskus (%) <sup>1)</sup> |
|---|------------|---------------------|-------------------|---------------------------------------|-------------------------------|
| Puuvill 60°C  | 8          | 1.30                | 80                | 220                                   | 44                            |
| Puuvill 40°C  | 8          | 1.20                | 80                | 210                                   | 44                            |
| Tehiskiud 40°C  | 3          | 0.80                | 60                | 140                                   | 35                            |
| Õrn materjal 40°C   | 3          | 0.60                | 60                | 120                                   | 35                            |
| Villane/siid 30°C   | 1.5        | 0.30                | 60                | 75                                    | 30                            |
| <b>Puuvillase standardprogrammid</b> <input type="checkbox"/> |            |                     |                   |                                       |                               |
| Puuvillase 60°C standardprogramm <input type="checkbox"/>     | 8          | 0.68                | 54                | 228                                   | 44                            |
| Puuvillase 60°C standardprogramm <input type="checkbox"/>     | 4          | 0.49                | 41                | 227                                   | 44                            |
| Puuvillase 40 °C standardprogramm <input type="checkbox"/>    | 4          | 0.46                | 42                | 228                                   | 44                            |

<sup>1)</sup> Tsentrifuugimisfaasi lõpus.

| Väljas-režiim (W) | Ooterežiim (W) |
|-------------------|----------------|
| 0.30              | 0.30           |

Tabelis toodud andmed vastavad ELi komisjoni määruse 1015/2010 rakendusdirektiivile 2009/125/EÜ.

## 15. TEHNILISED ANDMED

|                |  |                                  |
|----------------|--|----------------------------------|
| Mõõtmed        | Laius/ kõrgus/ sügavus/ kogusügavus      | 600 mm/ 850 mm/ 571 mm/ 600 mm   |
| Elektriühendus | Pinge<br>Üldvõimsus<br>Kaitse<br>Sagedus | 230 V<br>2200 W<br>10 A<br>50 Hz |

|   |                           |                                       |
|---|---------------------------|---------------------------------------|
| Kaitsekate hoiab ära tahkete osakeste ja niiskuse juurdepääsu, välja arvatud kohtades, kus madalpin-geseadmehel puudub kaitse niiskuse eest |                           | IPX4                                  |
| Veesurve  | Minimaalne<br>Maksimaalne | 0,5 bar (0,05 MPa)<br>8 bar (0,8 MPa) |
| Veevarustus 1)  |                           | Külm vesi                             |
| Maksimumkogus   | Puuvill                   | 8 kg                                  |
| Energiasäästuklass  |                           | A+++                                  |
| Pöörlemiskiirus   | Maksimaalne               | 1600 p/min                            |

1) Ühendage vee sisselaskevoolik 3/4" keermega kraani külge.

## 15.1 Täiendavad tehnilised andmed

|   |  |       |
|---|--|-------|
| <b>Brändi logo</b>  | AEG  |       |
| <b>Maaletooja nimi</b>  | Electrolux Lehel Kft<br>1142 Budapest<br>Erzsébet kir.né útja 87   |       |
| <b>Mudeli nimi</b>  | L7FEE68S   |       |
|   | Möötüühik  |       |
| <b>Energiaklass</b>   | (vahemikus <b>A</b> kuni <b>D</b> , kusjuures <b>A</b> on kõige tõhusam ja <b>D</b> on kõige vähem tõhus) A+++ |       |
| <b>Pesutulemus</b>  | (vahemikus <b>A</b> kuni <b>G</b> , kusjuures <b>A</b> on parem ja <b>G</b> on nõrgem pesutulemus) A           |       |
| <b>Kuivatustulemused</b>  | (vahemikus <b>A</b> kuni <b>G</b> , kusjuures <b>A</b> on parem ja <b>G</b> on nõrgem) B                       |       |
| <b>Jääkniiskus</b>  | %  | 44    |
| <b>Maksimaalne pöörlemiskiirus</b>                                | p/min  | 1600  |
| <b>Pesukogus</b>  | kg   | 8     |
| <b>Keskmine aastane energiatarve<sup>1)</sup></b>                 | kWh  | 137   |
| <b>Keskmine aastane veetarve<sup>1)</sup></b>                     | liitrid  | 10999 |
| <b>Pesemise müratase tavalise 60°C puuvillase pesu programiga</b> | dB/A   | 51    |

Tsentrifuugimise müratase tavalise 60°C puuvillase pesu programmiga dB/A

75

<sup>1)</sup> Vastab standardile EN60456.

## 16. TARIKUD

### 16.1 Saadaval asukohas [www.aeg.com/shop](http://www.aeg.com/shop) või volitatud edasimüüjalt

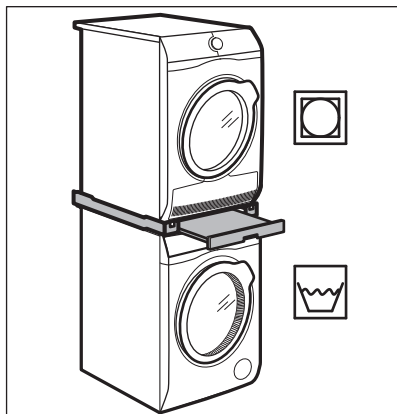
**i** Seadme turvastandardid on tagatud ainult siis, kui kasutatakse õigeid tarvikuid, millele on heaks kiitnud AEG. Teistsuguste osade kasutamisel mingeid nõudeid ei rahuldata.

### 16.2 Kinnituspladikomplekt

Kui paigaldate seadme soklile, kinnitage see spetsiaalsete kinnitusplaatide abil.

Lugege tähelepanelikult tarvikuga kaasasolevaid juhiseid.

### 16.3 Tornpaigalduskomplekt



Trummelkuivati võib paigaldada pesumasina peale **ainult juhul, kui kasutate õiget tornpaigalduskomplekti, millele on valmistanud ja heaks kiitnud AEG.**



Veenduge tornpaigalduskomplekti sobivuses, kontrollides oma seadmete sügavust.

Tornpaigalduskomplekti tohib kasutada ainult koos tarviku juhendis ette nähtud seadmega.

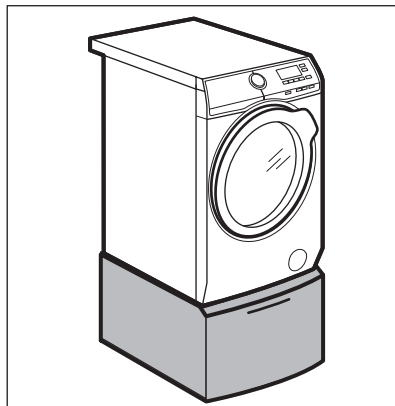
Lugege tähelepanelikult seadme ja tarvikuga kaasasolevaid juhiseid.



#### **HOIATUS!**

Ärge paigaldage trummelkuivatit pesumasina alla.

### 16.4 Alus koos sahtliga





Seadme tõstmiseks ja pesu sissepaneku ja väljavõtmise hõlbustamiseks.

Sahtel on sobilik koht näiteks käterätikute või puhastusvahendite jmt hoidmiseks.

Lugege tähelepanelikult tarvikuga kaasasolevaid juhiseid.

## 17. JÄÄTMEKÄITLUS

Sümboliga  tähistatud materjalid võib ringlusse suunata. Selleks viige pakendid vastavatesse konteineritesse. Aidake hoida keskkonda ja inimeste tervist ja suunake elektri- ja elektroonilised jäätmed ringlusse. Ärge visake

sümboliga  tähistatud seadmeid muude majapidamisjäätmete hulka. Viige seade kohalikku ringluspunkti või pöörduge abi saamiseks kohalikku omavalitsusse.



[www.aeg.com/shop](http://www.aeg.com/shop)



157000983-A-132017

**AEG**